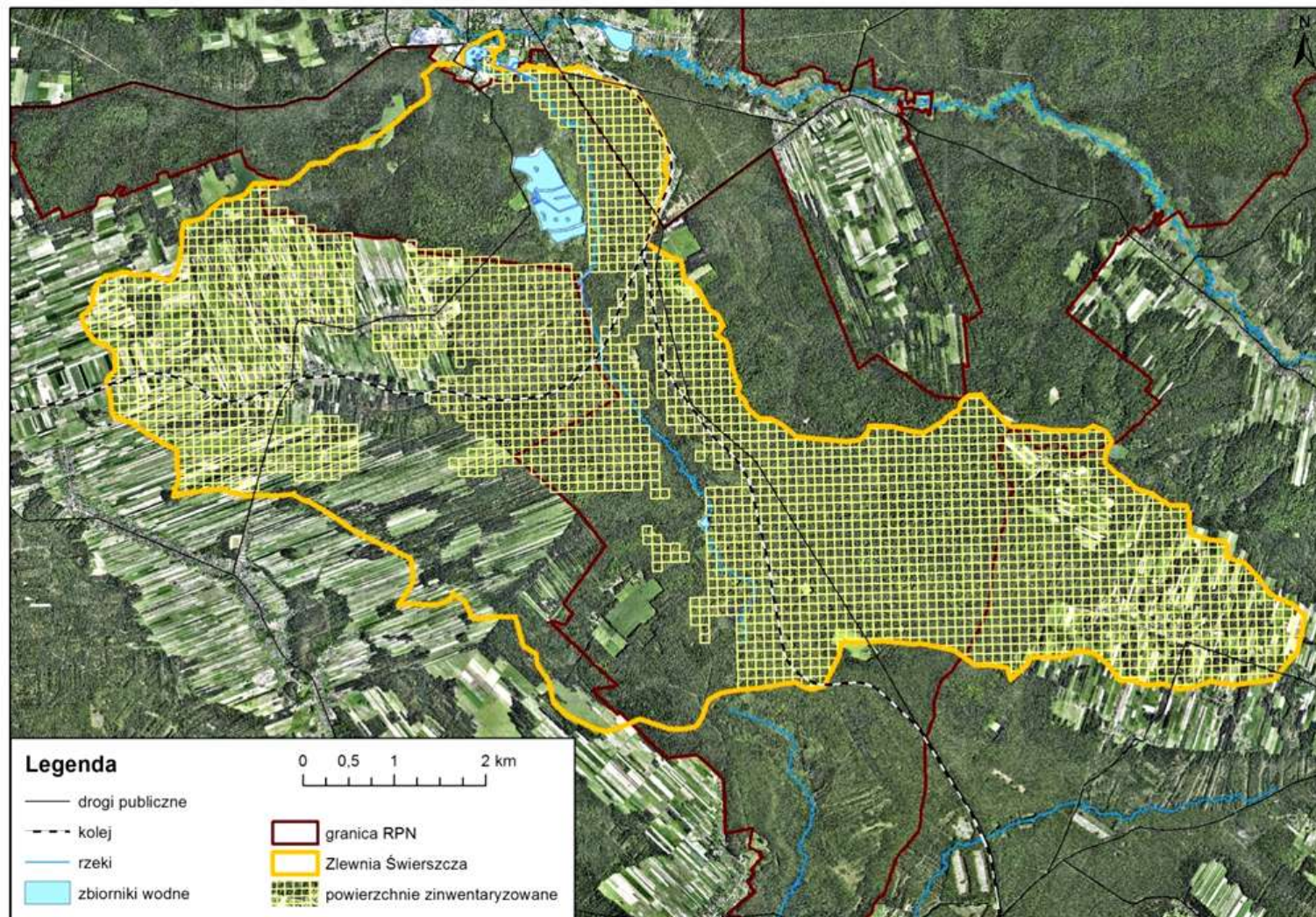


Monitoring roślin inwazyjnych obcego  
pochodzenia w Stacji Bazowej  
Zintegrowanego Monitoringu Środowiska  
Przyrodniczego Roztocze  
Wstępne wyniki inwentaryzacji





Poszukiwania stanowisk roślin gatunków inwazyjnych - obcego pochodzenia prowadzone były w drugiej połowie sezonu wegetacyjnego 2016 r. Zinventaryzowano ponad 60% powierzchni zlewni (tj. 3144 z 4886 kwadratów). Gatunków inwazyjnych nie stwierdzono na 40% przebadanej powierzchni (tj. 1276 z 3144 kwadratów).



Łącznie w trakcie inwentaryzacji stwierdzono obecność **38** gatunków roślin inwazyjnych obcego pochodzenia, co stanowi **4,25%** wszystkich gatunków roślin naczyniowych na tym terenie.

#### GATUNKI ZADOMOWIONE – INWAZYJNE W SKALI KRAJU

L.p.	Nazwa łacińska	Nazwa polska	Liczba stwierdzeń	
			kwadrat	% pow.
1	<i>Acer negundo</i>	Klon jesionolistny	19	0,6
2	<i>Amaranthus retroflexus</i>	<b>Szarłat szorstki</b>	44	1,4
3	<i>Avena fatua</i>	Owies głuchy	90	2,9
4	<i>Bidens frondosa</i>	Uczep merykański	29	0,9
5	<i>Bromus carinatus</i>	Stokłosa spłaszczona	19	0,6
6	<b><i>Conyza canadensis</i></b>	<b>Konyza (Przymiotno) kanadyjska</b>	<b>1080</b>	<b>34,4</b>
7	<i>Echinochloa crus-galli</i>	Chwastnica jednostronna	190	6,0
8	<i>Echinocystis lobata</i>	Kolczurka klapowana	15	0,5
9	<i>Elodea canadensis</i>	Moczarka kanadyjska	x	x
10	<b><i>Erigeron annuus</i></b>	<b>Przymiotno białe</b>	<b>1185</b>	<b>37,7</b>
11	<i>Fraxinus pennsylvanica</i>	Jesion pensylwański	26	0,8
12	<i>Galinsoga ciliata</i>	<b>Żółtlica owłosiona</b>	183	5,8
13	<i>Galinsoga parviflora</i>	<b>Żółtlica drobnokwiatowa</b>	275	8,7
14	<i>Helianthus tuberosus</i>	Słonecznik bulwiasty	35	1,1
15	<i>Heracleum sosnowskyi</i>	Barszcz Sosnowskiego	1	x
16	<i>Impatiens glandulifera</i>	<b>Niecierpek gruczołowaty</b>	1	x
17	<i>Impatiens parviflora</i>	Niecierpek drobnokwiatowy	153	4,9
18	<i>Lupinus polyphyllus</i>	Łubin trwały	x	x
19	<i>Oxalis fontana</i>	Szczawik żółty	x	x
20	<b><i>Padus serotina</i></b>	<b>Czeremcha amerykańska</b>	<b>965</b>	<b>30,7</b>
21	<i>Quercus rubra</i>	Dąb czerwony	98	3,1
22	<i>Reynoutria</i> sp.	Rdestowiec	4	0,1
23	<i>Robinia pseudoacacia</i>	<b>Robinia akacja</b>	100	3,2
24	<i>Setaria pumila</i>	Włośnica sina	x	x
25	<b><i>Setaria viridis</i></b>	<b>Włośnica zielona</b>	<b>882</b>	<b>28,3</b>
26	<i>Solidago canadensis</i>	<b>Nawłóć kanadyjska</b>	x	x
27	<b><i>Solidago gigantea</i></b>	<b>Nawłóć późna</b>	<b>975</b>	<b>31,0</b>
28	<i>Veronica persica</i>	Przetacznik perski	x	x

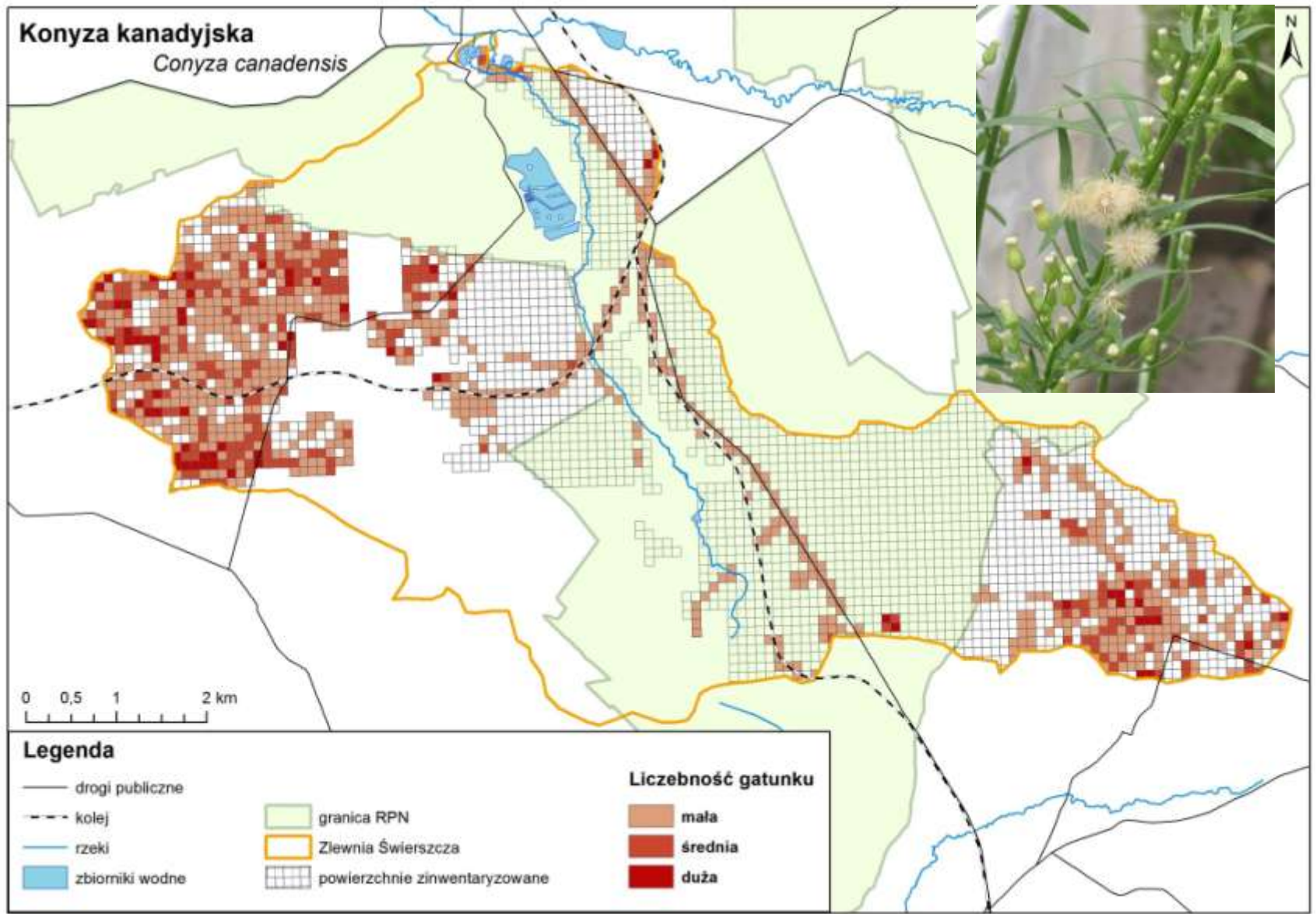


## GATUNKI ZADOMOWIONE – INWAZYJNE REGIONALNIE

L.p.	Nazwa łacińska	Nazwa polska	Liczba stwierdzeń	
			kwadrat	% pow.
29	<i>Ambrosia artemisiifolia</i>	Ambrozja bylicolistna	2	x
30	<b><i>Amelanchier spicata</i></b>	<b>Świdośliwka kłosowa</b>	55	1,7
31	<i>Aster novi-belgii</i>	Aster nowobelgijski	35	1,1
32	<i>Cornus sericea</i>	Dereń rozłogowy	x	x
33	<i>Erechtites hieraciifolia</i>	Erechtites jastrzębcowaty	21	0,7
34	<i>Parthenocissus inserta</i>	Winobluszcz zaroślowy	68	2,2
35	<i>Rosa rugosa</i>	Róża pomarszczona	9	0,3
36	<i>Rudbeckia laciniata</i>	Rudbekia naga	4	0,1
37	<i>Rhus typhina</i>	Sumak octowiec	5	0,2
38	<i>Spiraea tomentosa</i>	Tawuła kutnerowata	2	x

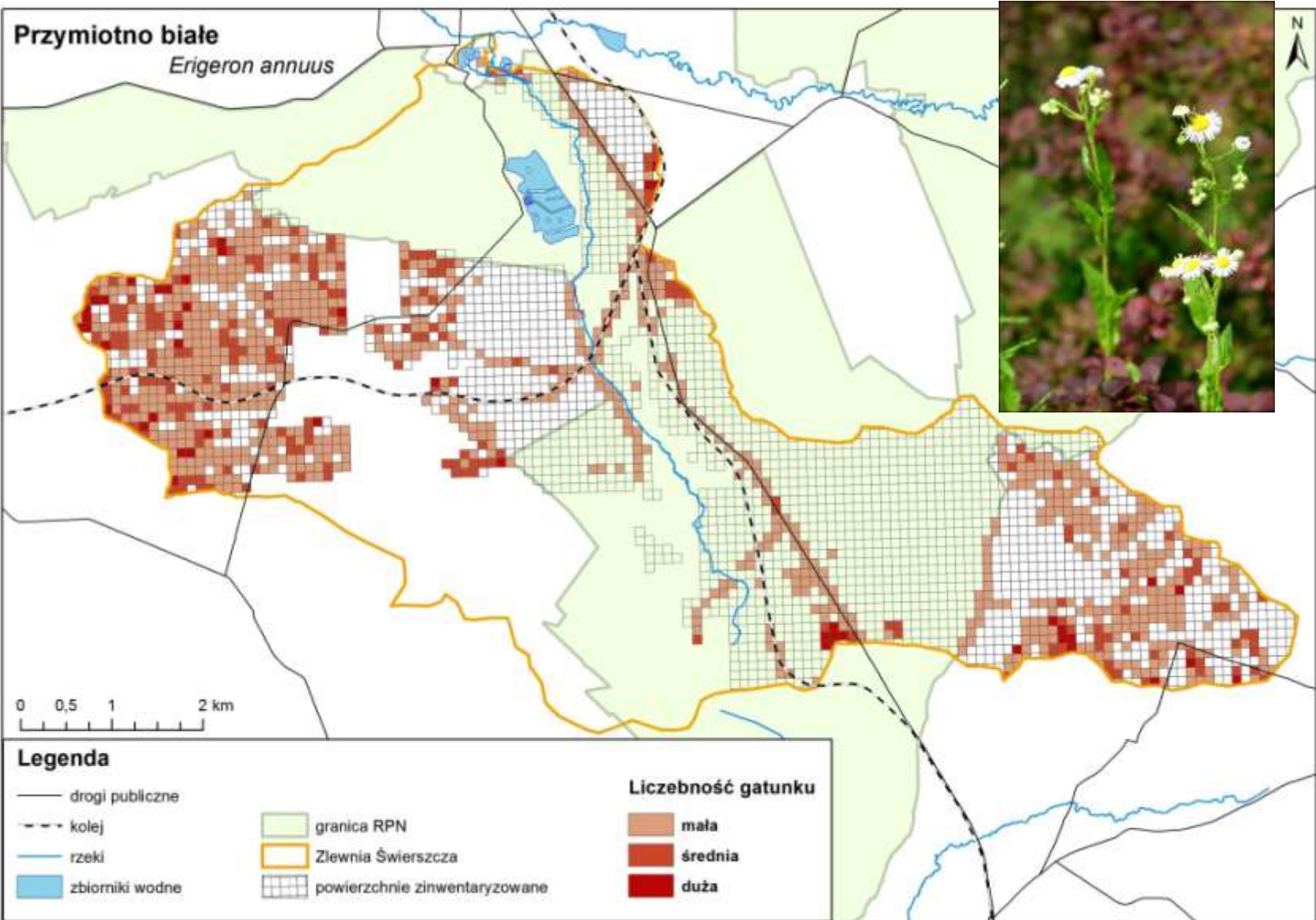


Do najbardziej rozpowszechnionych należały dwa gatunki pochodzące z Ameryki Północnej: **Przymiotno kanadyjskie (34,4%) *Conyza canadensis*** i **Przymiotno białe (*Erigeron annuus*) (37,7%)**.



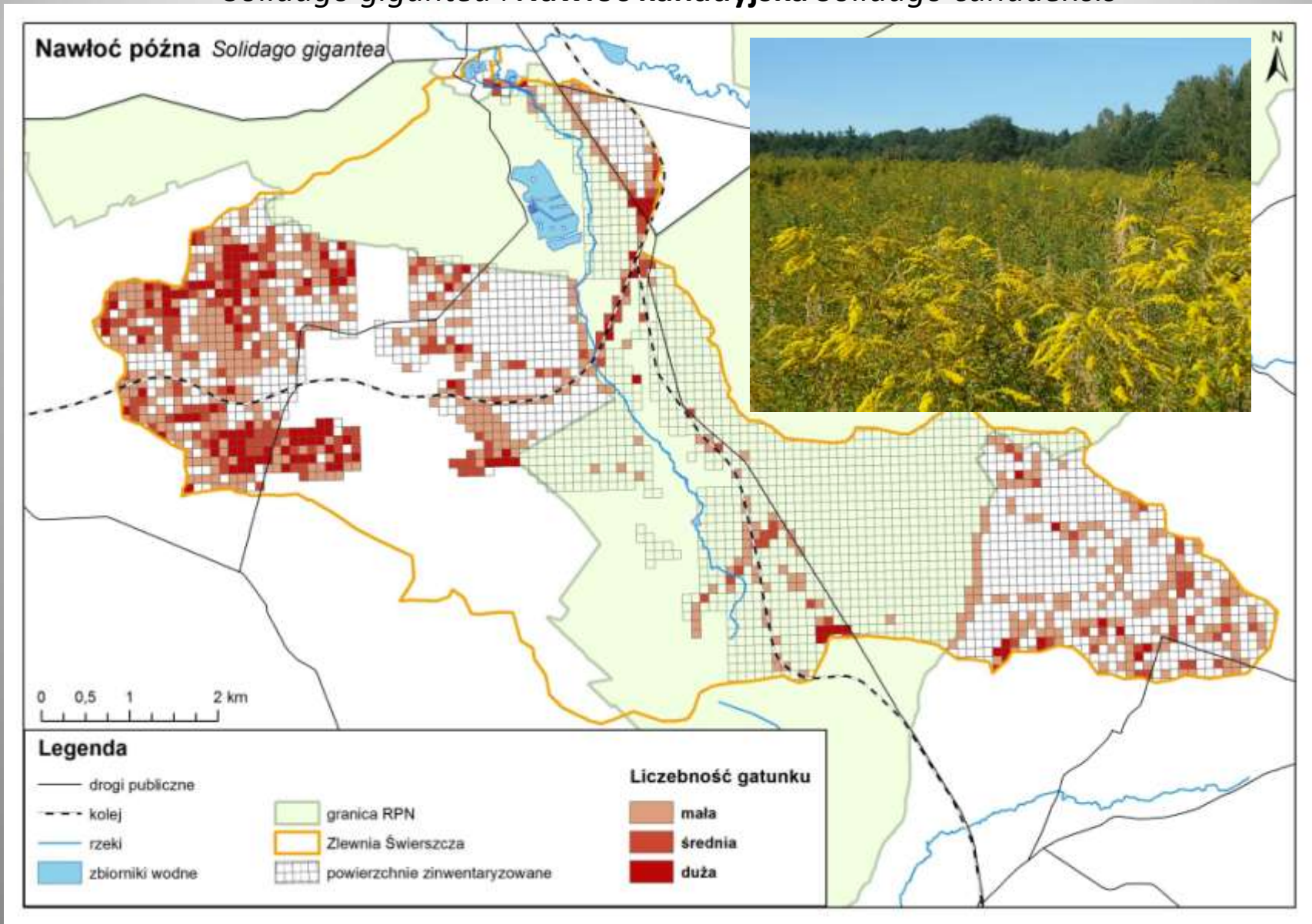


**Przymiotno białe**  
*Erigeron annuus*



Rosły one jako chwasty w uprawach polnych, na nieużytkach, wzdłuż ciągów komunikacyjnych, głęboko wniknęły w kompleksy leśne zasiedlając polany i przerzedzenia w drzewostanach.

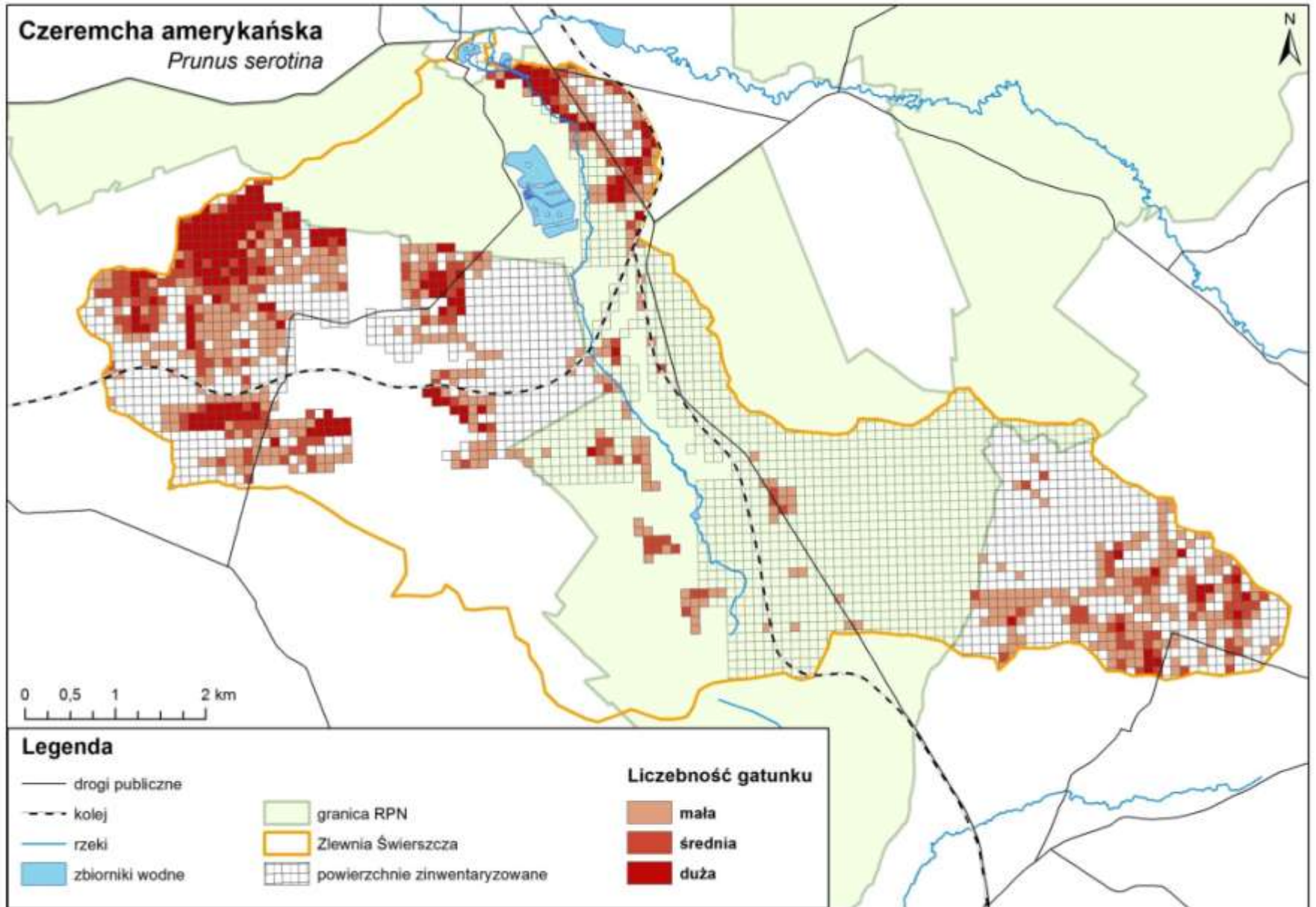
Ponad **31%** pokrycia miały kolejne północno-amerykańskie gatunki – **Nawłóć późna** *Solidago gigantea* i **Nawłóć kanadyjska** *Solidago canadensis*



Występuje na miedzach, ugorach, rzadziej w uprawach. Wzdłuż dróg i innych ciągów komunikacyjnych, wnikają w kompleksy leśne, gdzie opanowuje luki i przerzedzenia.



Szczególnie ważnym problem dla RPN są dwa kolejne północno-amerykańskie gatunki drzewiaste – **Czeremcha amerykańska** *Padus serotina* (ponad 30% pokrycia) i **Świdośliwa kłosowa** *Amelanchier spicata* (ok. 2%)





## Krzewy RPN w kolejności malejącej liczebności (wg monitoringu na stałych pow. kołowych)

1. kruszyna pospolita (*Frangula alnus*)
2. leszczyna pospolita (*Corylus avellana*)
3. **czeremcha amerykańska (*Padus serotina*)**
4. dereń świdwa (*Cornus sanguinea*)
5. trzmielina brodawkowata (*Euonumus verrucosa*)
6. trzmielina europejska (*E. europeus*)
7. bez czarny (*Sambucus nigra*)
8. bez koralowy (*S. racemosa*)
9. śliwa tarnina (*Prunus spinosa*)
10. kalina koralowa (*Viburnum opulus*)
11. czeremcha zwyczajna (*Prunus padus*)
12. **świdośliwa kłosowa (*Amelanchier spicata*)**
13. głóg jednoszyjkowy (*Crataegus monogyna*)
14. wawrzynek wilczełyko (*Daphne mezereum*)
15. szakłak pospolity (*Rhamnus cathartica*)
16. jałowiec pospolity (*Juniperus communis*)
17. róża dzika (*Rosa canina*)
18. Porzeczka (*Ribes* sp.)
19. **pęcherznica kalinolistna (*Physocarpus opulifolius*)**
20. **śnieguliczka biała (*Symphoricarpos albus*)**
21. śliwa wiśniowa (*Prunus carasifera*)
22. dereń jadalny (*Cornus mas*)
23. agrest (*Ribes uva-sripsa*)
24. wierzby (*Salix* sp.)





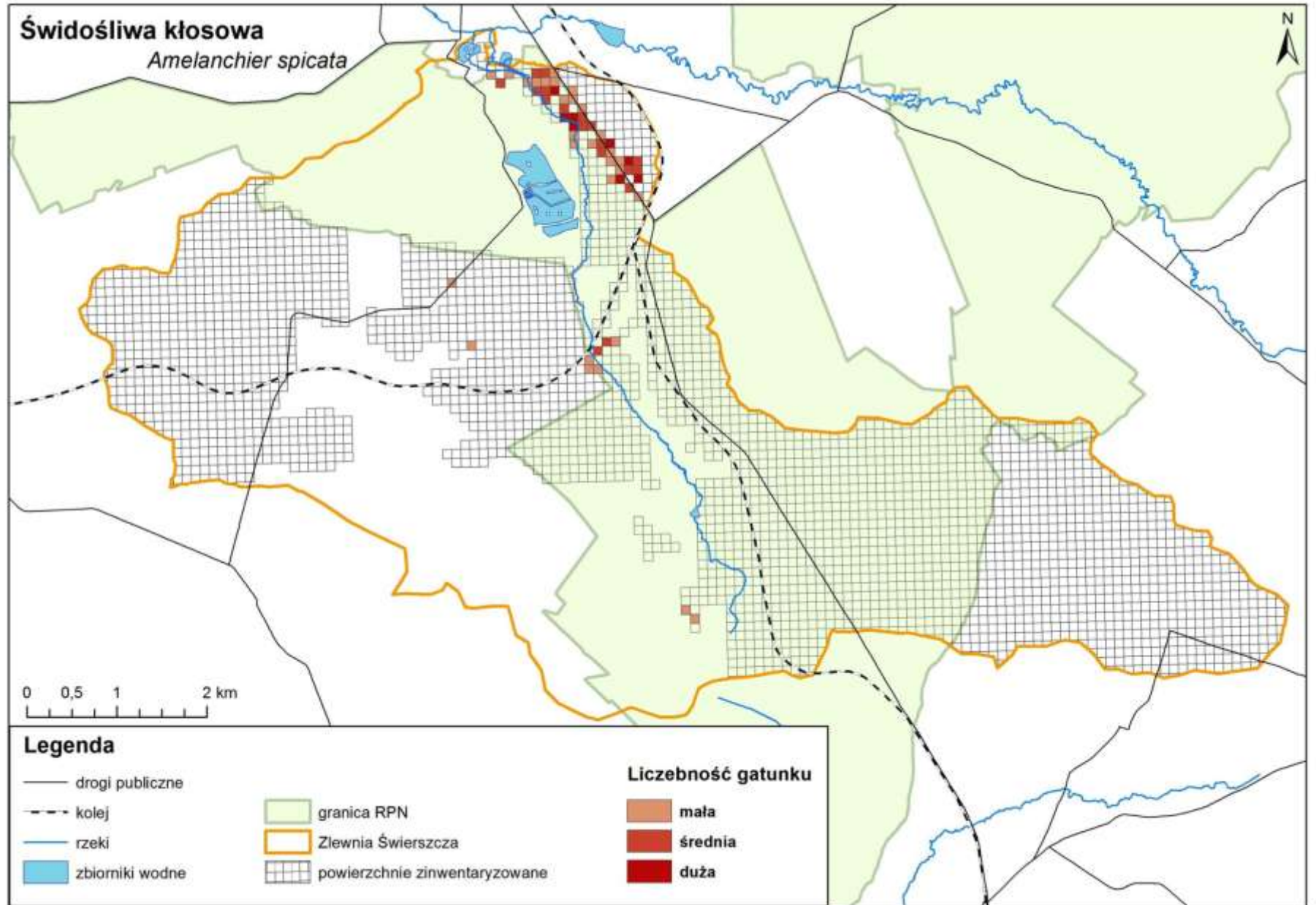




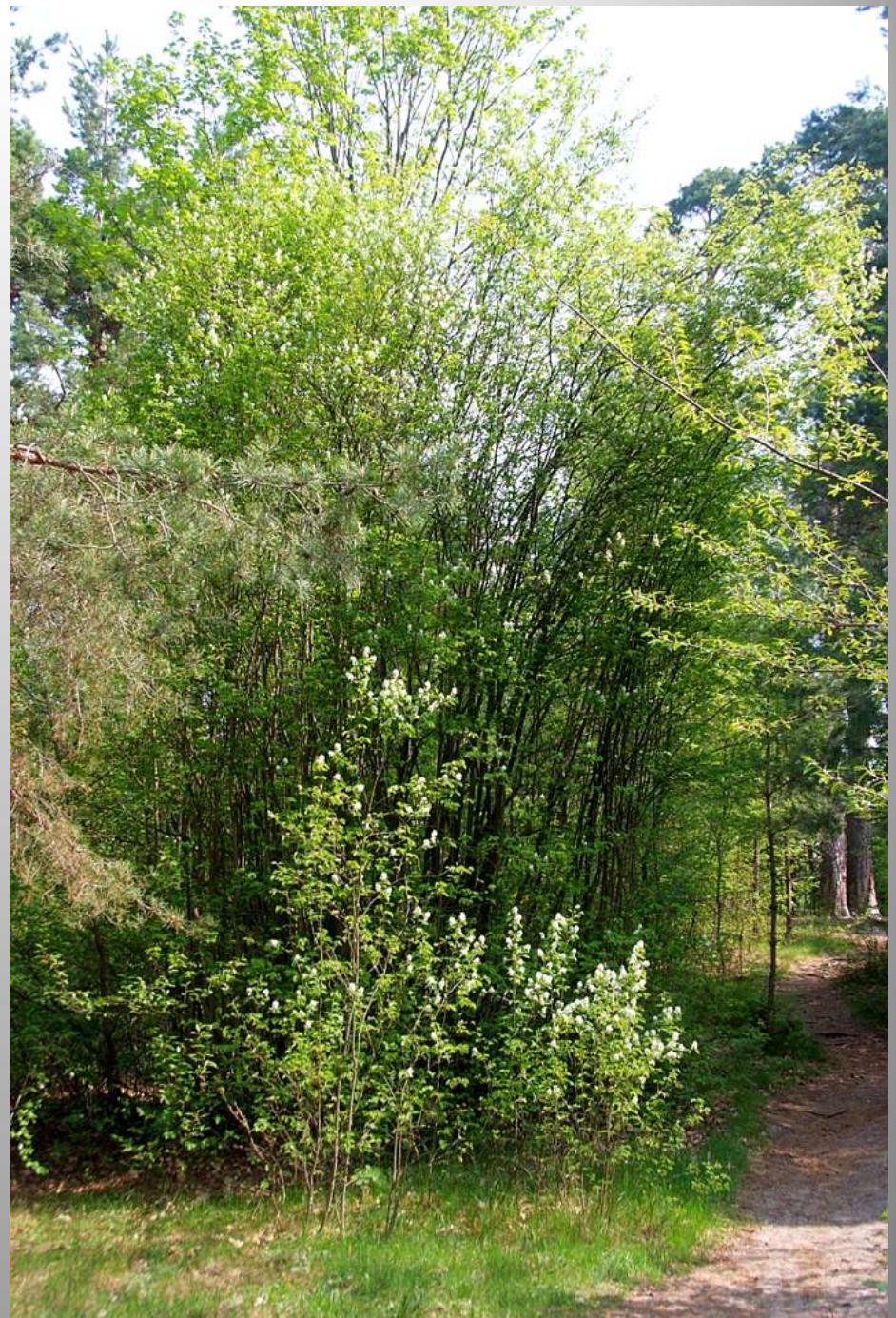




# Świdośliwa kłosowa *Amelanchier spicata* tworząc silnie zwarte zakrzewienia uniemożliwia rozwój innych gatunków











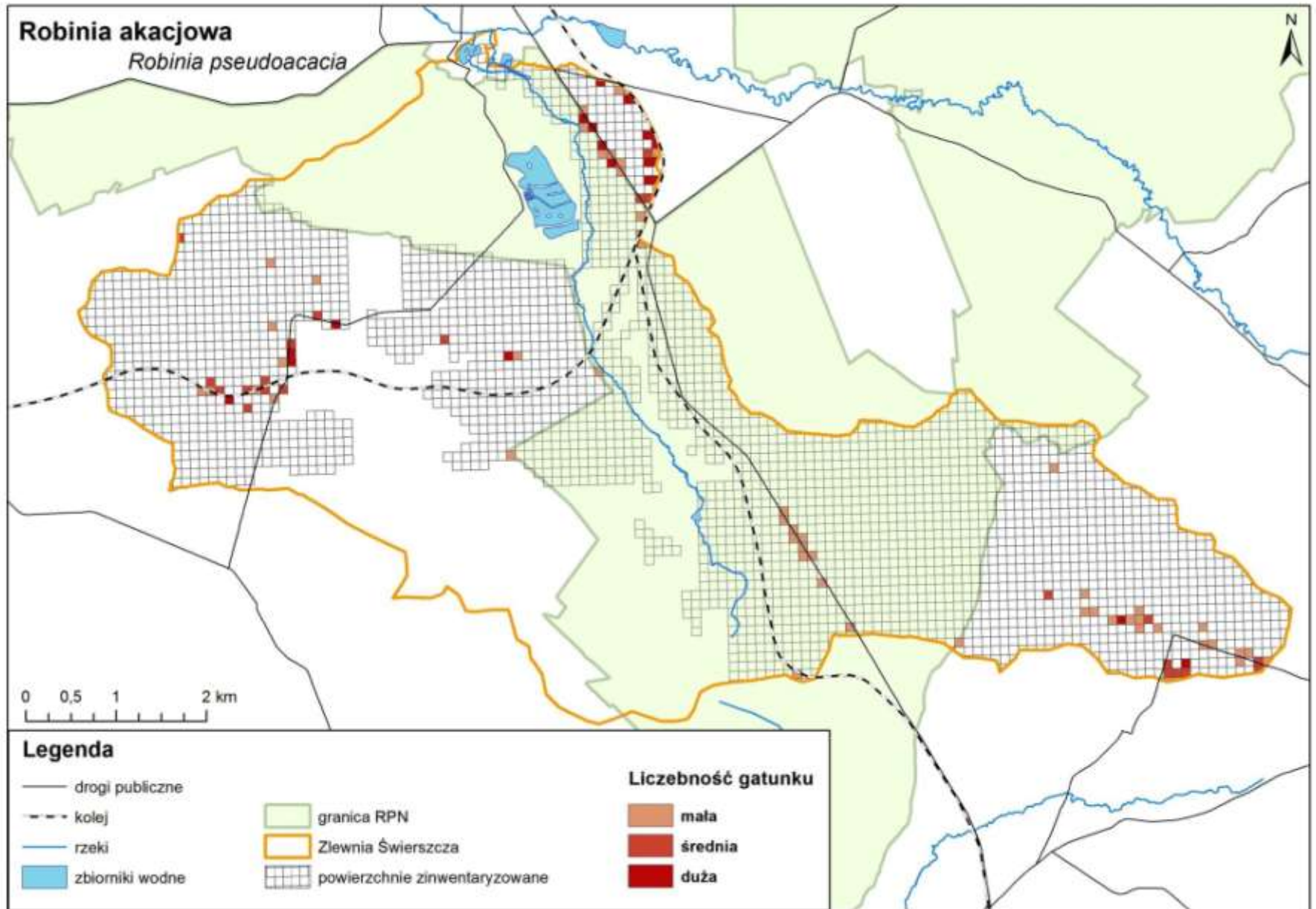


# Czeremcha amerykańska jest problemem na całym Roztoczu Środkowym

- W roztoczańskich lasach występuje na około 30% powierzchni.
- Zwarte płaty tworzy na około 5% powierzchni leśnej.
- Stale zwiększa areał występowania.
- Na terenie RPN udało się jedynie ograniczyć jej rozprzestrzenianie się.
- W lasach państwowych gatunki te są zwalczane jedynie gdy przeszkadzają w odnawianiu lasu.
- W lasach prywatnych – są poza jakąkolwiek kontrolą.

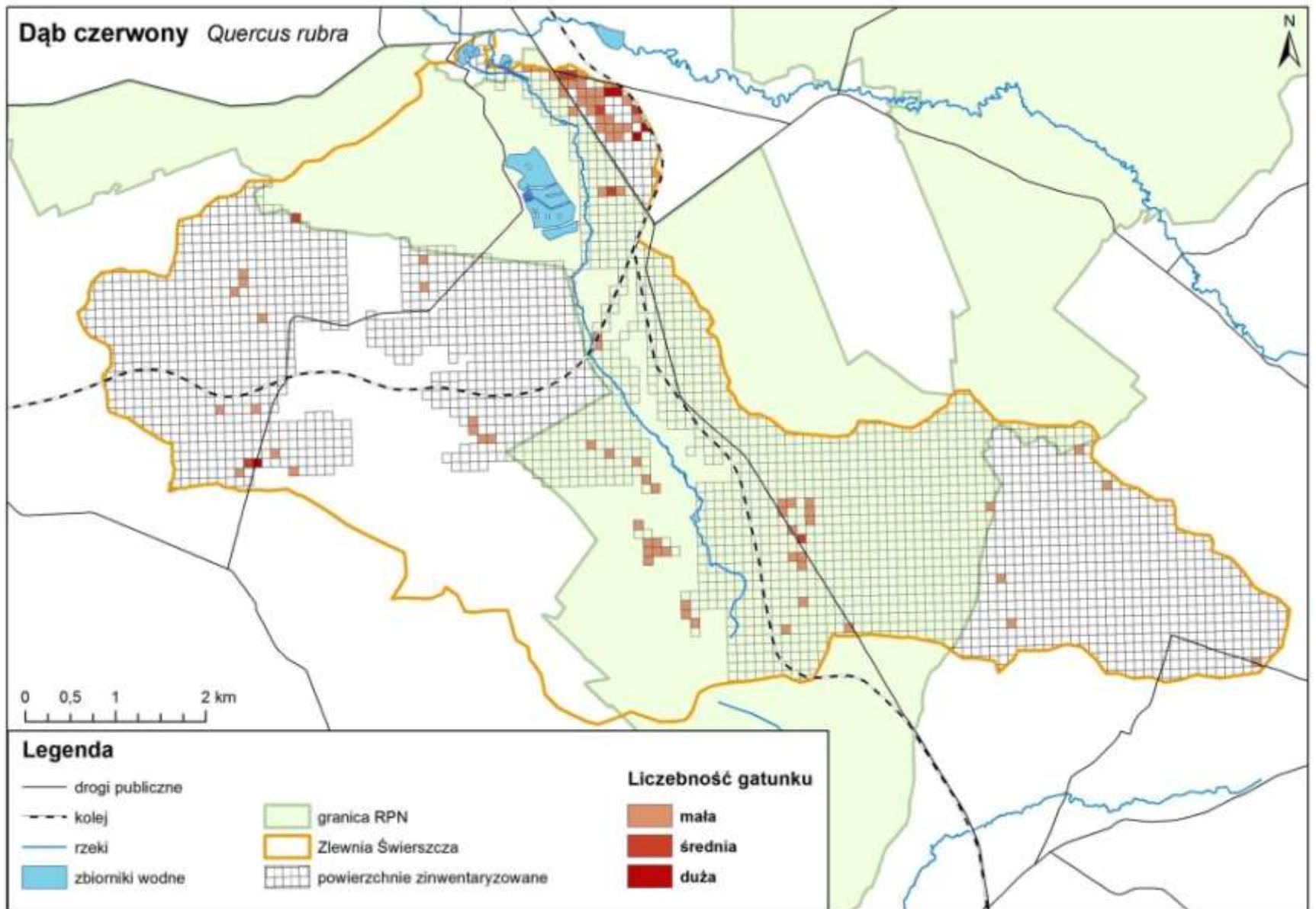


**Robinia akacyjowa** *Robinia pseudoacacia*  
występuje na obszarze ponad **3,2%** zlewni



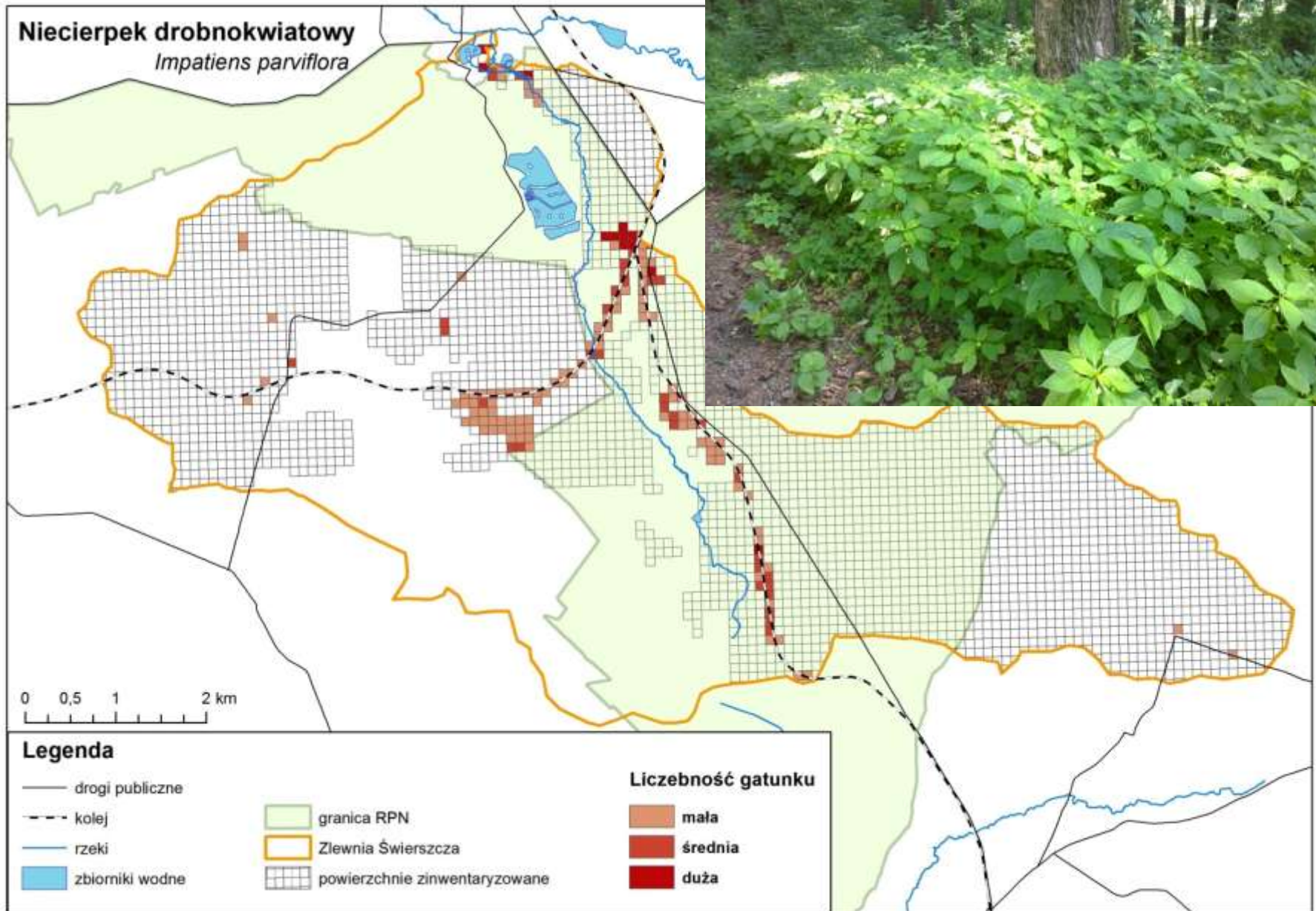


# Dąb czerwony *Quercus rubra* stanowi ponad 3,1% pokrycia



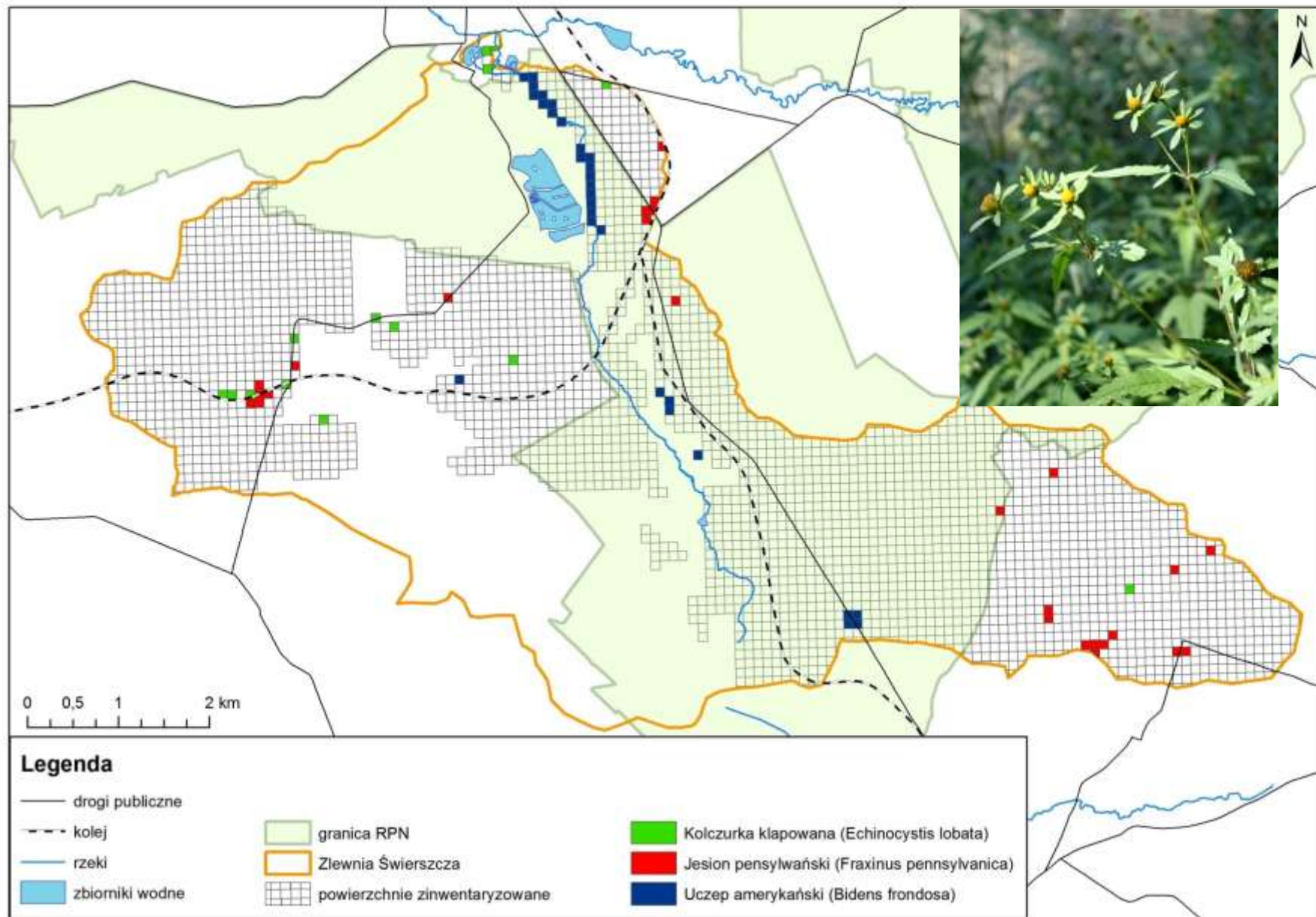


**Niecierpek drobnokwiatowy** *Impatiens parviflora* (5%) rozprzestrzenia się głównie w przekształconych lasach liściastych i mieszanych, oraz torowiskach i ciekach wodnych



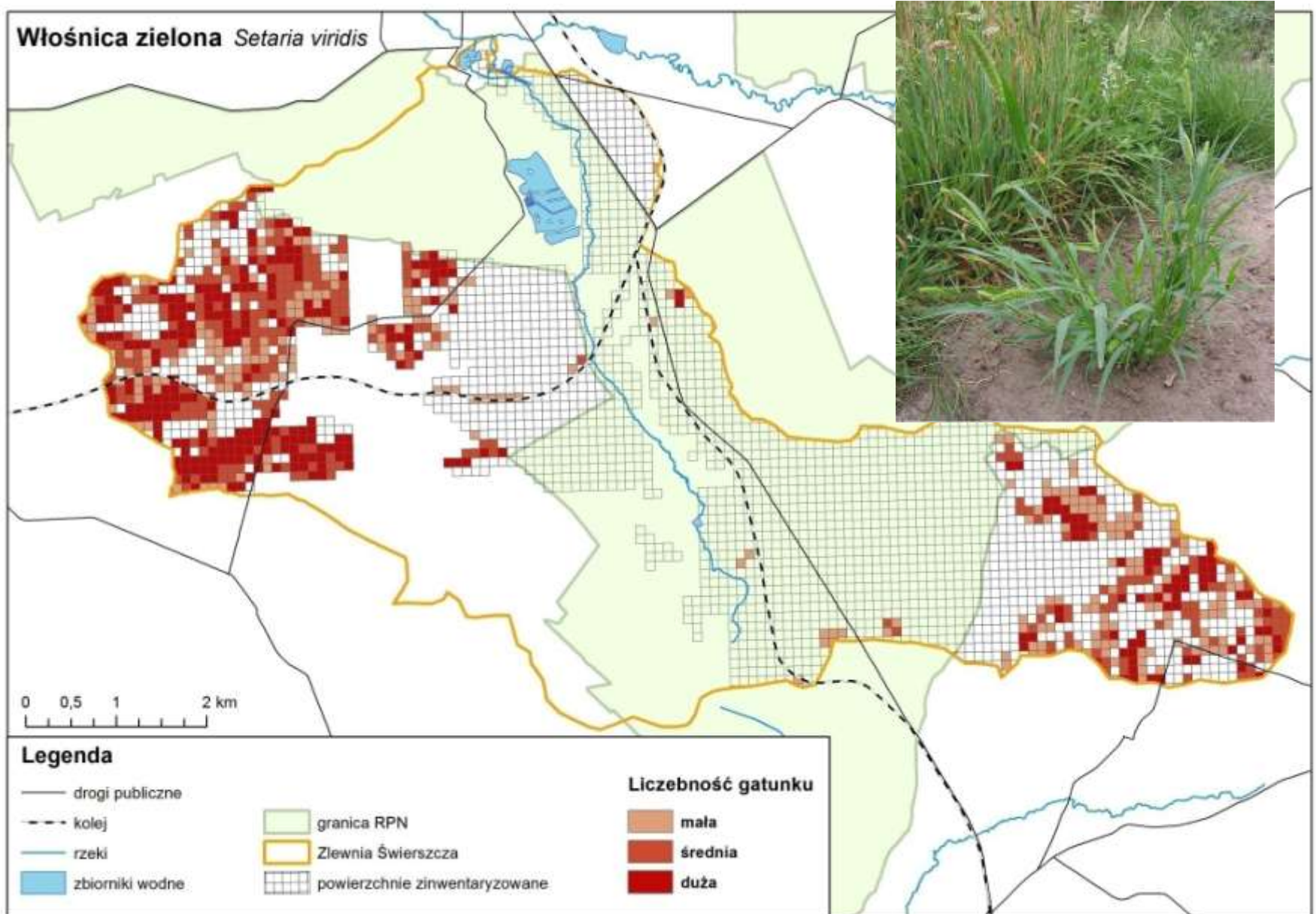


**Uczep amerykański *Bidens frondosa* (ok. 1%). Rozprzestrzenia się w dolinach cieków wodnych stałych i okresowych.**



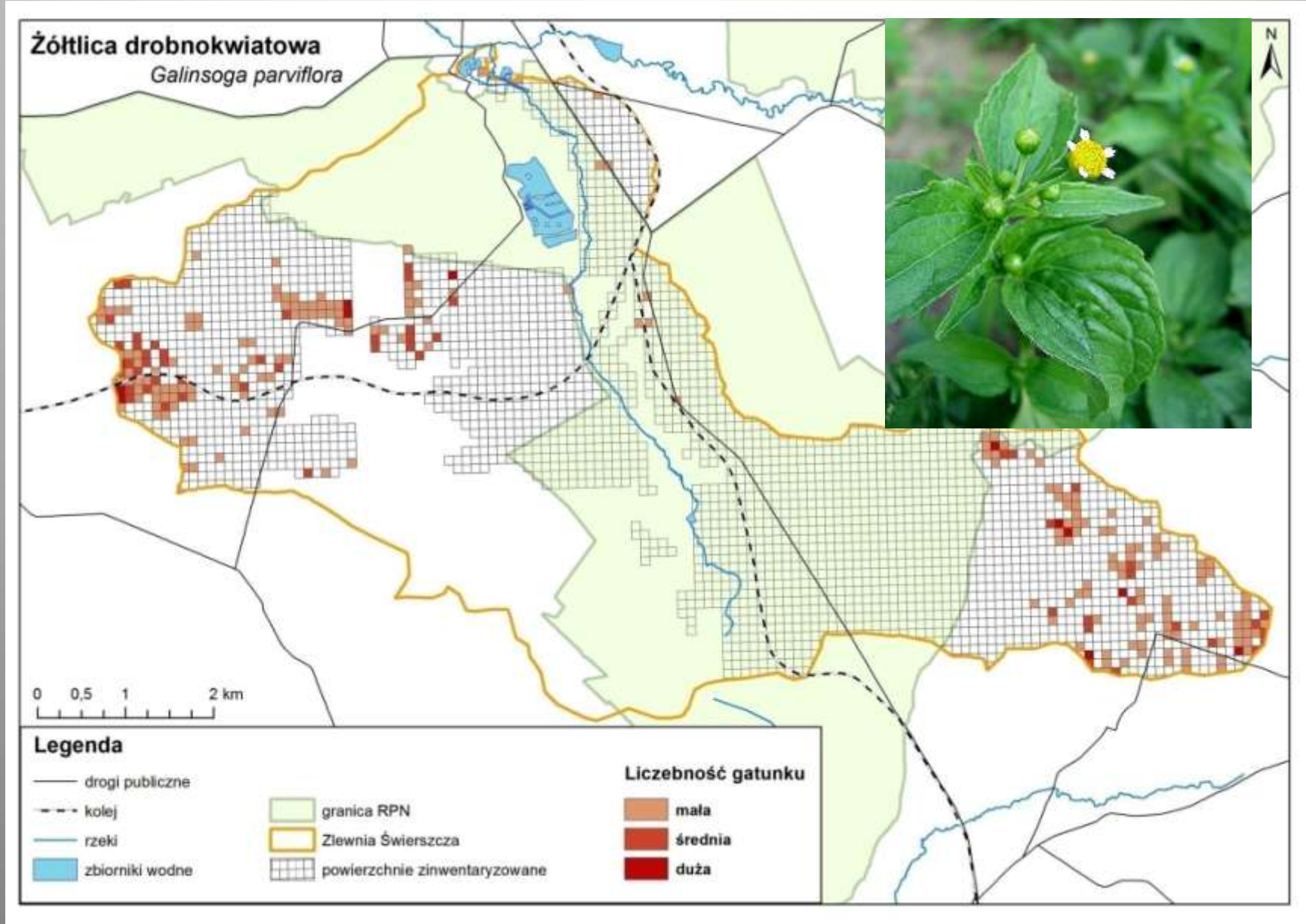


**Włośnica zielona (*Setaria viridis*)** Uciążliwy chwast w ogrodach na polach uprawnych oraz na odłogach. Występuje na blisko **28%** obszaru zlewni. Dawniej użytkowa.



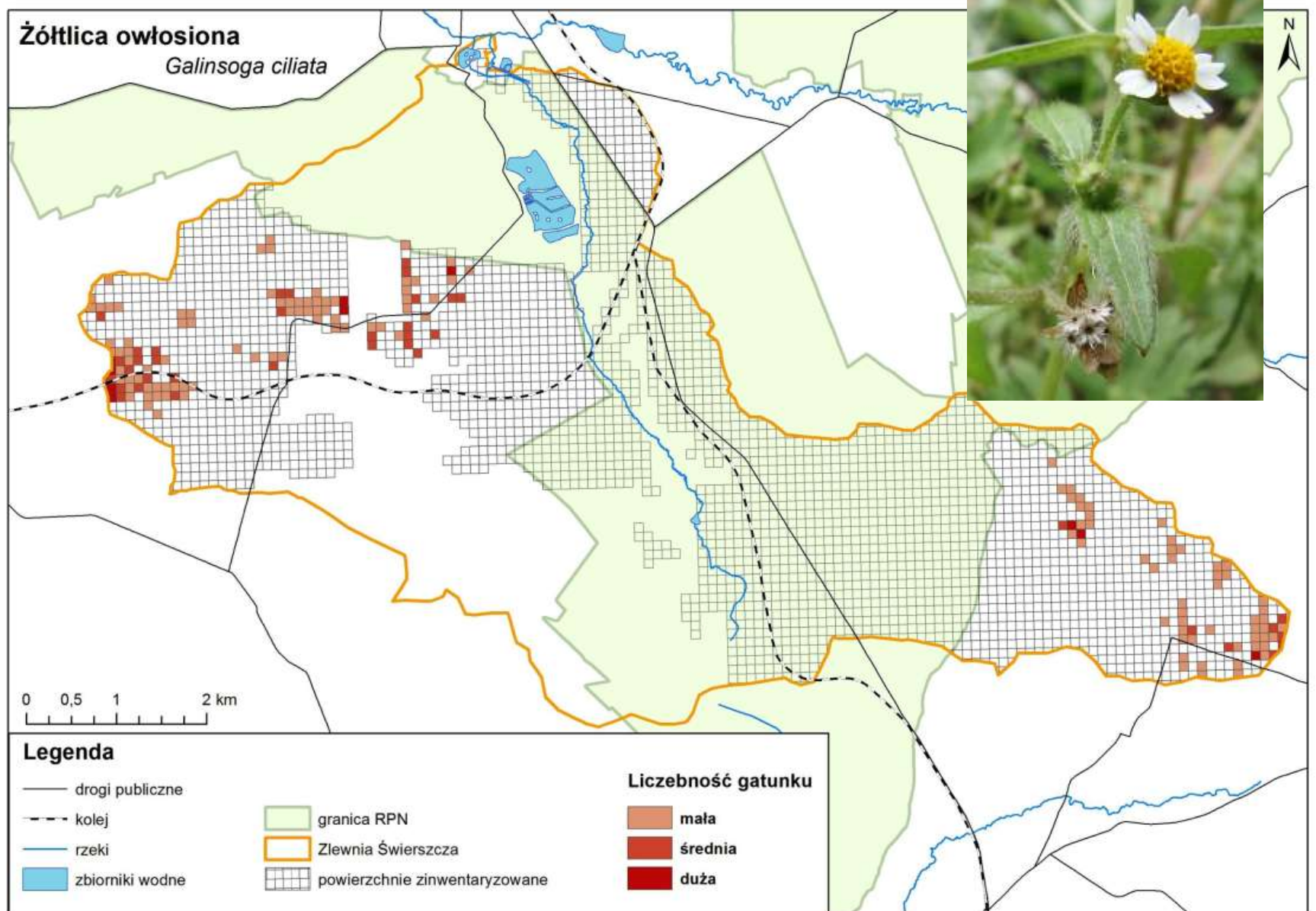


**Żółtlica drobnokwiatowa (*Galinsoga parviflora*)** Uciążliwy chwast polny na blisko 9% obszaru zlewni. W ciągu roku może wydać dwa lub trzy pokolenia. Jeden osobnik rodzi do 300 000 nasion rozsiewanych przez wiatr. Lecznicza, przyprawowa.



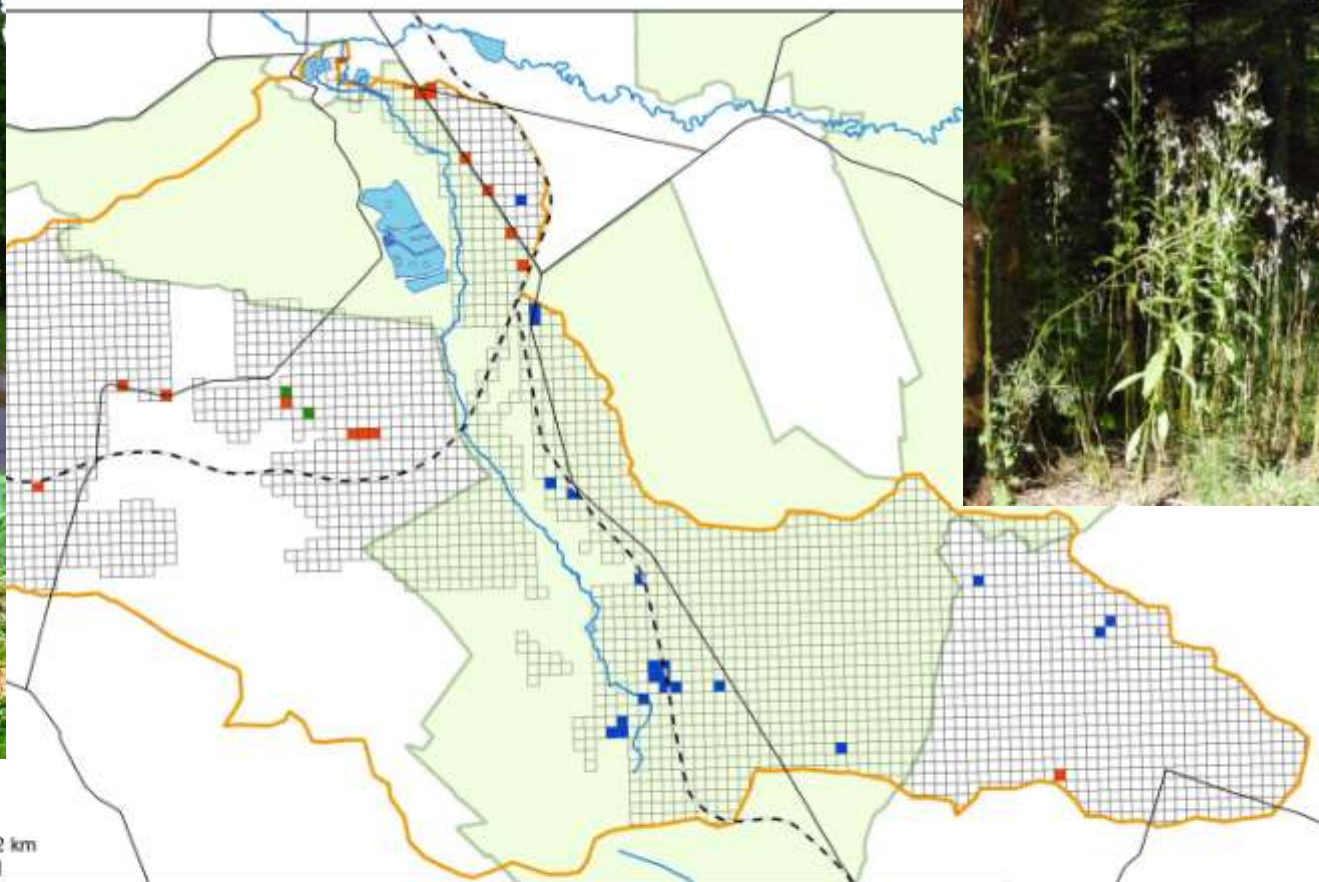


**Żółtlica owłosiona (*Galinsoga ciliata*).** Uciążliwy chwast polny. Występuje na blisko 6% obszaru zlewni. Roślina jednoroczna. Siedliska ruderalne, przydroża, ugory. Lecznicza.





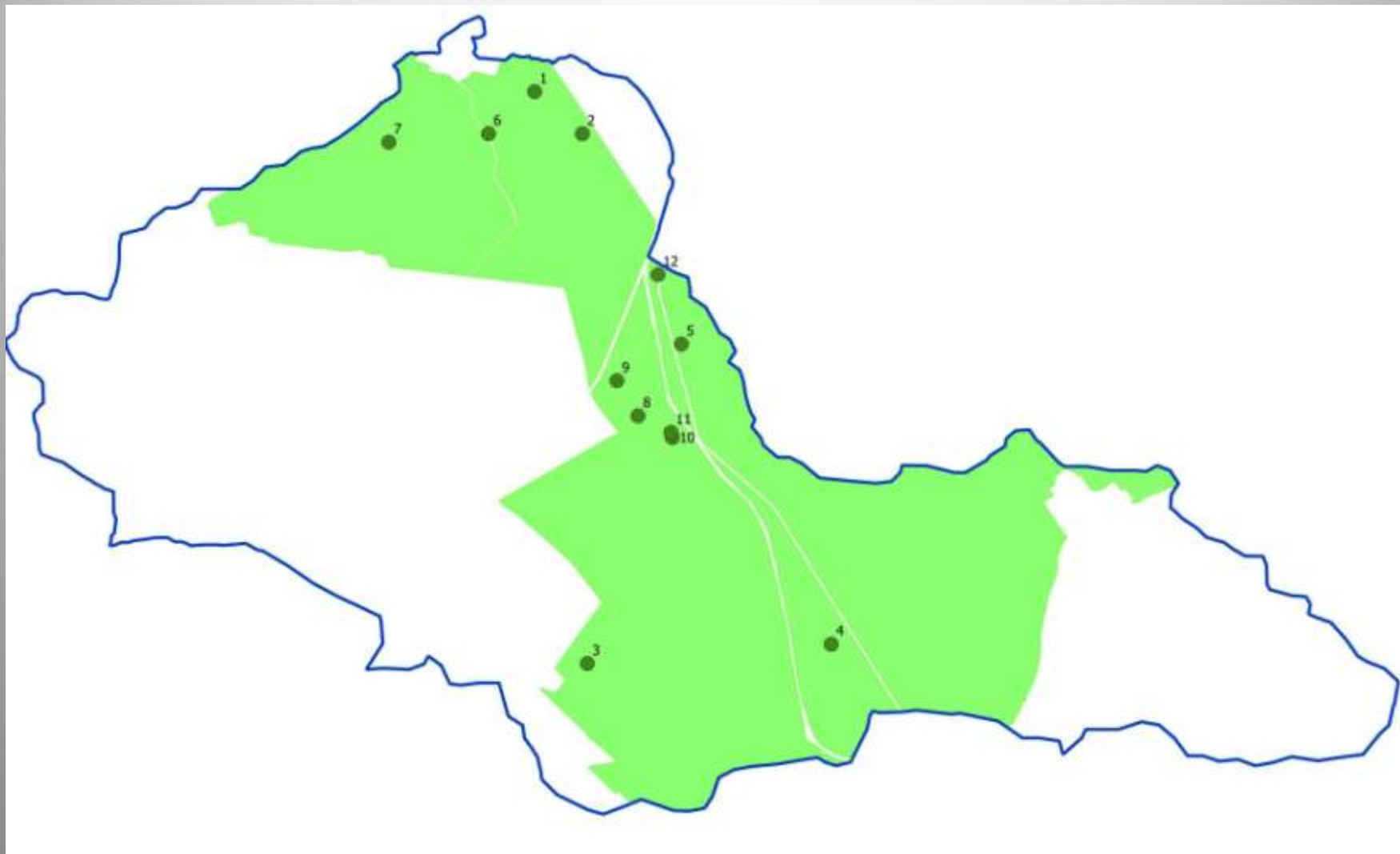
**Erechtites jastrzębcowaty (21 stanowisk) i Ambrozja bylicolistna (2 stanowiska) zostały po raz pierwszy stwierdzone na terenie RPN.**



Erechtites wytępuje w naturalnych i antropogenicznych lukach i przerzedzeniach w drzewostanach na różnych siedliskach (od boru świeżego po ols i las wyżowy).



W ramach **monitoringu szczegółowego** stałe powierzchnie próbné zostały wyznaczone w zlewni Świerszcza położonej w obrębie RPN



Na **12** stanowiskach (10 x 10 m) wykonane zostały zdjęcia fitosocjologiczne metodą Braun-Blanqueta. Na 5 stałych powierzchniach próbných ( 1x1m ) w obrębie każdego stanowiska zinwentaryzowano pędy występujących tam gatunków inwazyjnych.



Gatunki inwazyjne stwierdzono **na 8 z 12 stanowisk. Łącznie zinventaryzowano 10 gatunków inwazyjnych**; czeremchę amerykańską na 7 stanowiskach, uczepek amerykański na 3, niecierpka drobnokwiatowego na 2 stanowiskach. Pozostałe gatunki inwazyjne: nawłóć późna, jesion pensylwański, przymiotno białe, świdośliwa kłosowa, winobluszcz zaroślowy i erechtites jastrzębcowaty zostały stwierdzone tylko na pojedynczych stanowiskach.

Nr stan.	Liczba Gatunków inwazyjnych	Udział gat. inwazyjnych (%)	Liczba pędów generatyw.	Liczba pędów wegetatyw.	Liczba pędów juwenilnych	Ogólna liczba pędów	Pow. zajęta przez gat. (m <sup>2</sup> = %)	Zmiana pokrycia (%)	Nazwa łacińska gatunku inwazyjnego obcego pochodzenia
1	3	8,33	40	-	-	40	0,80		<b>Impatiens parviflora</b>
			-	60	20	80	2,00		<b>Prunus serotina</b>
			400	-	-	400	2,40		<b>Bidens frondosa</b>
2	2	8,70	-	20	-	20	0,40		<b>Prunus serotina</b>
			120	20	-	140	1,20		<b>Bidens frondosa</b>
3	4	12,12	980	-	-	980	12,60		<b>Impatiens parviflora</b>
			-	60	-	60	0,60		<b>Prunus serotina</b>
			60	-	-	60	0,80		Solidago gigantea
			-	120	-	120	1,60		Fraxinus pennsylvanica
4	2	6,25	80	60	-	140	1,20		<b>Prunus serotina</b>
			60	120	-	180	0,80		Erigeron annuus
6	3	21,43	-	-	20	20	0,20		<b>Prunus serotina</b>
			-	80	-	80	0,60		Amelanchier spicata
			-	100	-	100	1,20		Quercus rubra
7	2	10,53	-	20	20	40	6,40		<b>Prunus serotina</b>
			-	140	-	140	0,80		Parthenocissus inserata
8	1	6,67	20	560	20	600	27,80		<b>Prunus serotina</b>
9	2	5,13	160	-	-	160	4,80		<b>Bidens frondosa</b>
			40	-	-	40	6,8		Erechtites hieracifolia





## **Dziękuję za uwagę.**

Bogusław Radliński, Przemysław Stachyra, Anna Rawiak: inwentaryzacje terenowe, opracowanie wyników.

Zbigniew Maciejewski: pomoc w pracach terenowych, finalny forma prezentacji.  
Za wizualizację danych terenowych dziękujemy zespołowi GIS w RPN.