

GADY

Roztoczańskiego
Parku Narodowego
i Roztocza





Gniewosz plamisty należy do rzadkich gatunków w Parku (PM/LTO)

Wydawca:



© Copyright by Roztoczański Park Narodowy

Opracowanie merytoryczne i redakcja:

Wydawnictwo Lipiec

na podstawie materiałów udostępnionych
przez Lubelskie Towarzystwo Ornitologiczne
oraz Zamojskie Towarzystwo Przyrodnicze

Tekst: **Przemysław Stachyra (LTO)**

Autorzy fotografii: **Paweł Marczakowski (PM/LTO),
Przemysław Stachyra (PS/LTO), Jarosław Wawerski (JW/LTO)**

Fotografia na okładce (1. strona) – żółw błotny
Przemysław Stachyra (LTO)

Fotografia na okładce (4. strona) – jaszczurka zwinka
Paweł Marczakowski (LTO)

Skład i druk:

Zapól Sobczyk Spółka komandytowa

al. Piastów 42, 71-062 Szczecin

www.zapol.com.pl

Zwierzyniec 2022

ISBN: 978-83-954586-7-5

Publikację wydano w ramach projektu:

Nr POIiS.02.04.00-00-0020/18

„Ochrona gatunków i siedlisk Natura 2000 na obszarze Roztoczańskiego Parku Narodowego”
współfinansowanego przez Unię Europejską ze środków Funduszu Spójności
w ramach Programu Operacyjnego Infrastruktura i Środowisko 2014-2020



**Fundusze
Europejskie**
Infrastruktura i Środowisko



**Rzeczpospolita
Polska**

Unia Europejska
Fundusz Spójności





GADY

Roztoczańskiego Parku Narodowego i Roztocza

Zwierzyniec 2022

Niewielkie, skryte, pozbawione „egzotycznych” barw, a przy tym nieznanne, nie lubiane i ignorowane. Zasadniczo niegroźne (nawet ten jadowity), ważne w środowisku – dla siebie i innych gatunków, również cenne dla człowieka – jego wrażliwej natury i pragmatycznego patrzenia. Zaslужują bezwzględnie na dobre spojrzenie, poprzez lepsze poznanie...

Gady zamieszkują zwykle lasy, ich skraje i śródleśne enklawy, naturalne i sztuczne zbiorniki, torfowiska a także łąki, nasłonecznione ugory, ciepłolubne murawy, niekiedy pola i pobliza ludzkich siedzib – zwykle wsi i osad. Wyróżnić wśród nich możemy ociężałego na łądzie żółwia (w wodzie wytrawnego nurka), bardzo szybkie i zwinne jaszczurki, a naprzeciw nich ślamazarnego padalca (jaszczurkę pozbawioną odnóży) oraz zwykle powolne i skryte (choć czasem zaskakująco zwinne i szybkie) węże. Same są niewielkie: wielkości dłoni (żółw), długości dwóch ludzkich palców (jaszczurki) i mniej więcej „do uda” (przeciętna długość krajowych węży, choć są i dłuższe – zaskroniec i wąż Eskulapa osiągają ponad 1 m).



Człowiek i gady – prawdziwe relacje dowodzą, iż nie taki wąż straszny... (PM/LTO)



Bór sosnowy – prześwietlone ciepłe drzewostany sosnowe z kępami wrzosów to miejsca preferowane przez gniewosza plamistego i jaszczurkę zwinną (PM/LTO)



Torfowiska śródleśne najczęściej zasiedlają żmija zygzakowata i jaszczurka żyworodna (PM/LTO)



Śródleśne stawy, zbiorniki i oczka wodne to środowisko potencjalnego występowania żółwia błotnego i zaskrońca zwyczajnego (PM/LTO)

Gady to bez wyjątku drapieżcy, ale są dość często naturalnymi ofiarami (pokarmem) innych drapieżników – głównie ptaków, ale także ssaków i gadów (pożerają się między sobą). Węże cechuje najbardziej wyrafinowany i złożony sposób polowań: zaskroniec chwytą ofiarę w paszczę i pożera żywcem, żmija uśmierca jadem, zaś wąż Eskulapa i gniewosz plamisty – duszą niczym dusiciele i połykają. Ważne jest, iż nie kierują swej uwagi związanej z zaspokojeniem głodu względem większych od siebie a z uwagi na niewielkie rozmiary naszych gadów – polują na drobne zwierzęta, toteż podstawą diety gadów są małe ssaki, ptaki, płazy i inne gatunki gadów (dla węży) lub bezkręgowce (dla pozostałych).



Bocian biały z padalcem „złowionym” na skraju lasu (PM/LTO)



Gniewosz plamisty w obszarach liczego bytowania jest często ofiarą bocianów białych (PS/LTO)

Wspólną cechą gadów krajowych jest również sezonowa aktywność. Wszystkie, po późnojesiennie-zimowym odrętwieniu budzą się do życia, co zwykle następuje od marca do maja, a po stosunkowo intensywnym okresie, zależnie od gatunku i panujących warunków pogodowych, od września do października szykują się do sezonowego odpoczynku. Wszystkie gady lubią ciepło, ale nie wszystkie wygrzewają się w pełnym słońcu pełni lata. Poza jaszczurkami, zwłaszcza żminką, większość przed gorącym się ukrywa. Najłatwiej zatem pooglądać gady z bliska, gdy przy pełnym zachmurzeniu, temperatura powietrza zawiera się w granicach 15–20 stopni Celsjusza. Co więcej, takie gatunki jak gniewosz i wąż Eskulapa aktywne są również podczas mżawki oraz tuż przed lub po burzy.

Wszystkie gady preferują kryjówki, które zapewniają im bezpieczeństwo, gwarantują udane polowanie oraz komfortową temperaturę. Dlatego ważnymi elementami w ich siedliskach są wszelkie zakamarki i ukrycia, których obecność gwarantują: próchniejące leżące drzewa (również te pod wodą – dla żółwia), próchniejące pnie

drzew ściętych, mikrorzeźba terenu (szczeliny, szpary na niewielkich skarpach, nory), rumowiska, gruzowiska a także elementy infrastrukturalne (nieużytkowane lub opuszczone osady, mosty, przepusty, wszelkie szczeliny i szpary pomiędzy elementami budowlanymi itp.).

Gady w konfrontacji z człowiekiem są, podobnie jak płazy, bezbronne – i to też ich wspólna cecha (albo niechciana przypadłość). W strategii uniknięcia śmierci, najczęściej uciekają lub nieruchomią; w ostateczności



Zaskroniec z upolowaną żabką (PM/LTO)



Próchniejąca karpa korzeniowa jest doskonałą kryjówką m.in. dla młodych gniewoszy (PM/LTO)



Gniewosz plamisty ukryty pomiędzy szczątkami organicznymi wrzosowiska (PM/LTO)

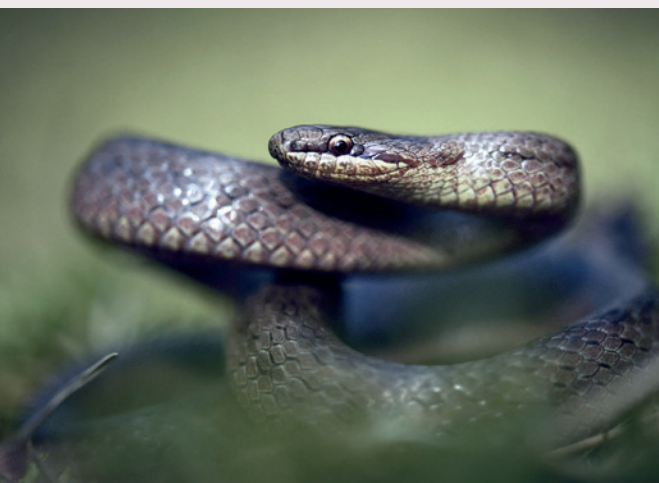


Zaniepokojona żmija zygzakowata (PM/LTO)



mogą ugryźć (węże i żółw), przy czym jedynie ugryzienie żmii może być dla człowieka niebezpieczne, ale nie śmiertelne! Zaskroniec – najszybszy wąż, gdy nie zdąży uciec, udaje martwego, a przy tym wydziela cuchnącą woń i syczy, żmija specyficznie pochrapuje i nadyma się (zwiększając nieznacznie rozmiary), zaś wąż Eskulapa i gniewosz – najczęściej potulniejają lub próbują niepostrzeżenie ująć (łatwo je wówczas pojmać). Jaszczurki natomiast potrafią „oddać kawałek siebie”: złapane za ogon, odrzucają jego większą część i zazwyczaj unikają ataku. A rany z czasem się zablizniają.

Zaskroniec zwyczajny podczas zagrożenia spłaszcza mocno głowę i syczy (PM/LTO)



Również gniewosz plamisty przyjmuje obronną pozę podczas zagrożenia (PS/LTO)

W stosunku do człowieka „nasze” węże nie są agresywne. Ich na pozór agresywne pozy w obecności ludzi – to próba odstraszenia, nie zaś chęć ataku.

Wszystkie gady podlegają w Polsce prawnej ochronie. Trzy gatunki: żółw błotny, wąż Eskulapa i gniewosz plamisty objęte są z mocy prawa ochroną ścisłą i dodatkowo wymogiem ochrony strefowej miejsc rozrodu i regularnego przebywania, a także zaleceniami ochrony czynnej w obrębie lokalnych populacji lub stanowisk. Pozostałe gatunki węży oraz jaszczurki objęte są ochroną częściową, co nie oznacza, że można je bezkarnie krzywdzić. Otóż gatunków objętych tą formą ochrony wciąż nie można zabijać. Można natomiast (bo czasami jest taka potrzeba) odłowić w danym miejscu i przenieść w inne, gdzie i gadzina, i człowiek (nie darząc się wzajemną sympatią) będą miały spokój...

Oprócz prawa krajowego, nasze gady figurują również na listach gatunków zagrożonych w skali międzynarodowej oraz eksperckich opracowaniach wskazujących na stopień zagrożenia i potrzeby ochrony danego gatunku (tzw. czerwonych księgach). Żółw błotny podlega ochronie w ramach dyrektywy siedliskowej w sprawie ochrony siedlisk naturalnych rzadkich gatunków oraz fauny i flory. Oznacza to, że ważne dla zachowania tego gatunku obszary powinny być włączone do systemu specjalnych obszarów ochrony sieci Natura 2000. Dwa najrzadsze węże oraz jaszczurka zwinka wymagają prawnej ochrony na terytorium Unii Europejskiej, na co wskazuje ujęcie ich załączniku IV przywoływanej powyżej dyrektywy. Wreszcie stopień rzadkości żółwia, gniewosza plamistego oraz węża Eskulapa został potwierdzony wpisaniem tych gadów do krajowych i międzynarodowych ksiąg omawiających rzadkie i zagrożone gatunki.

ŻÓŁWIE, WĘŻE I JASZCZURKI – telegraficzny pogląd na krajową harpetofaunę

Żółwie krajowe reprezentuje jedyny przedstawiciel żyjący naturalnie w Polsce – żółw błotny. Żyje wyłącznie na nizinach – na Ziemi Lubuskiej oraz Lubelszczyźnie, będąc gatunkiem bardzo rzadkim i nawet we wskazanych regionach, zwykle występuje wyspowo.

W Polsce stwierdzono 5 gatunków węży: węża Eskulapa, zaskrońca zwyczajnego, zaskrońca rybołowa, gniewosza plamistego i żmiję zygzakowatą. Zaskrońiec zwyczajny jest gatunkiem licznym i powszechnie występującym – również powszechnie znanym. Drugi gatunek zaskrońca nie tak dawno zanotowany został w rejonie Cieszyna i póki co niewiele o nim wiadomo. Wąż Eskulapa (w symbolice stojący na straży medycyny i farmacji) – jest skrajnie rzadki i zagrożony wymarciem, występując jedynie w Bieszczadach. Dwa pozostałe gatunki – zwykle bardzo nieliczne – w świadomości społecznej zlewają się w jedność – zarówno w nazwie (oba bywają nazywane „miedziankami”), jak i w wyglądzie... I trudno się dziwić, bo w istocie nierzadko są do siebie bliźniaczo podobne. Jednak o żmii słyszał każdy, zaś gniewosza znają nieliczni – a jego nazwa pośród ludzkiej świadomości budzi u większości zdziwienie.



Żółw błotny na powalonym konarze olszy w śródleśnym rozlewisku bobrowym (PS/LTO)



Zaskroniec zwyczajny świetnie pływa i robi to z wyraźną przyjemnością (PM/LTO)



Gniewosz plamisty na wrzosowisku... (PM/LTO)



... często sąsiaduje ze żmiją zygzakowatą (PS/LTO)

Jaszczurki reprezentowane są przez 5 gatunków, z których jaszczurka zielona to wielka faunistyczna osobliwość. Pozostałe natomiast to gatunki jeszcze dość liczne – w odpowiednich rzecz jasna siedliskach, choć lokalnie, głównie wskutek zmian siedliskowych, zmniejszają swą liczebność. Padalec zwyczajny to najliczniejsza nasza jaszczurka notowana na większości terytorium Polski. Drugi gatunek – padalec kolchidzki występuje bliżej południowo-wschodnich rubieży i jego obecność udało się ugruntować dzięki badaniom genetycznym. Oba preferują lasy i ich obrzeża. Jaszczurki zwinka i żyworódka to obok żółwia jedyne gady niebudzące u ludzi negatywnych odruchów. Oprócz lasów zasiedlają również tereny otwarte: torfowiska, murawy ciepłolubne (piaszczyste i nakredowe) i wskutek coraz częstszego zainwestowania tego rodzaju obszarów lokalnie zmniejszają swą liczebność lub zanikają.



Jaszczurka zwinka – samica (PM/LTO)



Jaszczurka żyworodna chwytająca pierwsze wiosenne promienie - widać spłaszczony tułów zwiększający powierzchnię ciała (PS/LTO)



Ciepłolubna murawa piaszczysta otoczona łąkami, na której można zobaczyć większość naszych roztoczańskich gadów (PM/LTO)

ROZTOCZAŃSKIE GADY

w syntetycznym ujęciu

Herpetofauna Roztocza liczy 9 gatunków (w tym 1 wymarły i 1 obcy geograficznie, introdukowany) zgrupowanych w rzędach żółwi i łuskonośnych.

Żółw błotny ma w regionie szczątkową populację, o czym świadczą efemeryczne obserwacje dorosłych osobników. Udokumentowane stwierdzenia dotyczą doliny Topornicy koło Zamościa, Wieprza między Obroczą a Zwierzyńcem (przynajmniej 3 osobniki w ostatnim ćwierćwieczu) oraz południowej części RPN,



Kompleks torfowiskowy Jezior k. Józefowa, sąsiadujący bezpośrednio z RPN, stanowi ważne miejsce występowania żółwia błotnego (PM/LTO)



Żółw błotny (PM/LTO)



Żółw czerwonicy – obcy inwazyjny gatunek, stanowi bardzo poważne zagrożenie dla funkcjonowania naszego rodzimego gatunku (PM/LTO)

gdzie przy osadzie Kruglik znaleziono rozjechaną samicę z jajami oraz widziano dorosłego osobnika w korycie rzeki Krupiec. Weryfikacji wymagają stwierdzenia z kompleksu torfowiskowego Jęzior k. Józefowa, gdzie notowano żółwia błotnego w pierwszej dekadzie obecnego wieku. Niezweryfikowane obserwacje pochodzą też z rejonu Długiego Kąta oraz spod Werchraty, gdzie widziano pojedyncze osobniki w dogodnych siedliskach. Nie udało się dotychczas odnaleźć lęgówisk tego gatunku na Roztoczu. Drugi gatunek żółwia to obcy inwazyjny żółw czerwonicy, stwierdzony kilkakrotnie w rejonie Zwierzyńca (w tym dwukrotnie w RPN). Biorąc pod uwagę trend i ekspansywność tego gatunku, liczba i obszary stwierdzeń mogą niebezpiecznie rosnąć.

Śród jaszczurek najliczniejszym gatunkiem jest padalec kolchidzki (zidentyfikowany dzięki genetyce populacyjnej, ulokowany zamiennie w miejsce padalca zwyczajnego), w którego populacji kilka-, kilkanaście procent stanowią osobniki odmiany turkusowej. Cechuje się szerokim rozprzestrzenieniem, występując we wszystkich typach ekosystemów leśnych regionu i na obrzeżach lasów. Występowanie dwu kolejnych gatunków determinuje spektrum wilgotnościowe siedlisk. Jaszczurka zwinka zasiedla obszary suche: bory świeże, śródleśne polany (niezależnie od typu siedliskowego lasu), obrzeża lasów, śródpolne zadrzewienia,



Padalec kolchidzki – dość rzadko spotykana odmiana turkusowa (PS/LTO)



Padalec kolchidzki – odmiana brązowa, najczęściej notowana forma barwna tej beznogiej jaszczurki (PM/LTO)

ugory (w tym miedze), kserotermy oraz nasypy przy szlakach komunikacyjnych, toteż występuje ona w całym regionie. Jaszczurka żyworodna natomiast preferuje tereny wilgotne, występując głównie na torfowiskach i w borach bagiennych, w wilgotnych i podmokłych lasach (olsach, łęgach), na obrzeżach lasów sąsiadujących z dolinami rzecznyymi i w samych dolinach. Z uwagi na niewielki zasięg i areał siedlisk mokradłowych zasięg żyworodki jest lokalny i punktowy.

Śród czterech gatunków węży, jeden – węża Eskulapa uważa się za wymarły w obszarze polskiej części Roztocza. Pionierzy nauki na tym terenie, Sz. Tenenbaum i A. Wałęcki, podają ogólnikowe informacje o występowaniu tego węża w Ordynacji Zamojskiej (w rejonie Zwierzyńca) w XIX i początku XX wieku, gdzie



Jaszczurka zwinka – samiec w szacie godowej jest mniej lub bardziej zielony (PM/LTO)

do dziś występują dogodne dla tego gatunku siedliska. Jednakże brak jest bezsprzecznych dowodów na występowanie tego gatunku, zwłaszcza w czasach nowożytnych (od drugiej połowy XX w.). Dodatkowo pojawiły się w literaturze informacje o stwierdzeniu węża Eskulapa oznakowanego pod Otrytem, w RPN koło Obroczy w latach dziewięćdziesiątych ubiegłego wieku, co podobnie jak w przypadku salamandry plamistej niweczy dochodzenie o aktualnym i naturalnym występowaniu tego gatunku na Roztoczu w granicach Polski.

Najliczniejszym i szeroko rozpowszechnionym gatunkiem jest zaskroniec zwyczajny. Wąż ten występuje we wszystkich typach lasów (od suchych po bagienne), w dolinach rzecznych, na zbiornikach wodnych oraz w obszarach zurbanizowa-



Jaszczurka żyworodna – bardzo rzadko spotykana odmiana melanistyczna (PM/LTO)



Zaskroniec zwyczajny (PM/LTO)



Żmija zygzakowata cechuje się dużą zmiennością osobniczą ubarwienia, a odmiana rdzawobrzęzowa wcale nie jest bardziej jadowita niż inne formy barwne tego gatunku – jak to często mówią „lokalni znawcy” przyrody (PM/LTO)

nych. Jego środowisko życia, ubarwienie, osiągnięte rozmiary (ponad 120 cm) oraz umiejętność wspinania się na drzewa i krzewy bywają przyczyną pomyłek i błędnego oznaczenia zaskrońca – jako węża Eskulapa (stąd być może szereg niepotwierdzonych doniesień z dawnych lat).

Żmija zygzakowata, niegdyś dość liczna i szeroko rozprzestrzeniona, dziś jest gatunkiem w wyraźnym regresie. Aktualnie gatunek ten występuje głównie w obszarach mokradłowych: borach bagiennych i wilgotnych, torfowiskach wysokich



Żmija zygzakowata – odmiana szaropielata (PM/LTO)



Gniewosz plamisty – również może przybierać różne formy barwne, niekiedy przypominające do złudzenia szare ubarwienie żmii (PM/LTO)

i przejściowych, w sąsiedztwie zbiorników wodnych otoczonych przez bory sosnowe i mieszane, wnikając również do miejscowości w pobliżu tych środowisk. W ujęciu terytorialnym zasiedla aktualnie obszary w rejonie Gorajca, Hedwiżyna, Górecka Starego, Józefowa, Krasnobrodu, Suśca, Tarnawatki, Tomaszowa Lub., Bełżca, Hrebennego i Narola.

Najrzadszy gatunek regionu – gniewosz plamisty zasiedla na Rostoczcu zarówno specyficzne tereny mokradłowe (bory bagienne i torfowiska wysokie w sąsiedztwie borów świeżych i suchych), jak również suche i nasłonecznione, głównie mozaikę ugorów i pól w zasięgu występowania rędzin, murawy napiaskowe, wyrobiska wapienne (kamieniołomy), suche skraje lasów (nawet wilgotnych) oraz śródleśne polany, nierzadko w pobliżu siedzib człowieka (np. w Józefowie, gdzie bytuje na żydowskim cmentarzu i w pobliskich zabudowaniach). Dotychczas na Rostoczcu notowany w strefie krawędziowej między Żelebskiem a Nowinami, w rejonie Zwierzyńca (w tym na czterech stanowiskach w RPN), w pobliżu doliny Sołokiji k. Bełżca. Corocznie zgłaszane informacje o stwierdzeniach żmii zygzakowatej, zwłaszcza z terenów suchych, dotyczą najprawdopodobniej obserwacji gniewosza plamistego, gatunek ten bowiem w warunkach terenowych jest bardzo do żmii podobny.

Kluczowymi refugiami gadów Rostocza są przede wszystkim dobrze zachowane lasy, mozaika siedlisk strefy krawędziowej wraz z krajobrazem kulturowym Rostocza Zachodniego i Środkowego oraz mokradła (bory bagienne, olsy, łągi, torfowiska). Terytorialnie są to: agrocenozy oraz mozaika lasów, pól i terenów podmokłych między Żelebskiem i Hedwizynem, między Nowinami a Suścem, koło Tereszpoła, Żurawnicy i Józefowa, następnie lasy obszarów chronionych, zwłaszcza Rostoczański Park Narodowy, Krasnobrodzki i Południworostoczański Park Krajobrazowy, Bagno Tałandy, Uroczysko Jezior, dolina Wieprza wraz z kompleksami stawów w Hutkach i Tarnawatce, bory i torfowiska między Narolem a Wolą Wielką oraz dolina Sołokiji.



Gniewosz plamisty w odmianie ciemnobrzązowej (PM/LTO)

GADY ROZTOCZA –

liczba gatunków, liczebność i ochrona prawna

- Status: + – rzadki/zanikający, ++ – rozpowszechniony/liczny, ? – nieznany, † – wymarły, x – gatunek obcy inwazyjny (introdukowany);
- Trend populacji: ↑ – progres, ↓ – regres, ↔ – stabilizacja, ⇕ – fluktuacja, ? – nieznany;
- Ochrona prawna: ś – ścisła (s – strefowa), c – częściowa;
- Status ochronny: Natura 2000 (HD2/4 – Załącznik II/IV Dyrektywy Siedliskowej), IUCN – IUCN Red List, Bern – Konwencja Berneńska (załącznik II).

Lp.	Gatunek	Status i trend	Ochrona prawna	Natura 2000	IUCN	Konw.
1	Żółw błotny <i>Emys orbicularis</i>	+/↓	ś (s)	HD2/4	NT	Bern
2	Żółw czerwonolicy <i>Trachemys scripta elegans</i>	x/?	-	-		-
3	Jaszczurka zwinka <i>Lacerta agilis</i>	+/↔	c	HD4		Bern
4	Jaszczurka żyworodna <i>Zootoca vivipara</i>	++/↔	c			
5	Padalec zwyczajny <i>Anguis fragilis</i>	++/↔	c			
6	Zaskroniec zwyczajny <i>Natrix natrix</i>	++/↓	c			
7	Gniewosz plamisty <i>Coronella austriaca</i>	+/?	ś (s)	HD4		Bern
8	Wąż Eskulapa <i>Elaphe longissima</i>	†	ś (s)	HD4		Bern
9	Żmija zygzakowata <i>Vipera berus</i>	+/↓	c			
Razem		9	3ś (2s)/5c	1 HD2/ 2 HD4	1	4

ZAGROŻENIA DLA NASZYCH KRAJOWYCH GADÓW

Płazy i gady (poza pojedynczymi wyjątkami jakimi są rzekotka i żółw błotny) nie stety nie są w Polsce darzone sympatią i społeczną akceptacją. Gady, a zwłaszcza węże, są wręcz znienawidzone, utożsamiane ze złem wszelakim oraz symbolem podstępny i zdrady. Te utkwione przekłamania i błędna (bo dosłowna) interpretacja przekazów skutkuje negatywnym nastawieniem społecznym, którego najbardziej drastycznym przejawem jest celowe zabijanie węży niezależnie od gatunku. I trudno wciąż doszukać się w edukacyjnych podstawach programowych prób wyprowadzenia młodych ludzi z przemycanych informacji opartych na zabobonach i przekłamaniach.

To co szczególnie zagraża populacjom naszych gadów można ująć w dwu grupach: ludzka niewiedza i niechęć (o czym wyżej) oraz powodowany przez człowieka – zarówno nieumyślnie, bezrefleksyjnie, ale i celowo – ból...



Gniewosz plamisty rozjechany na śródlądowej drodze (PM/LTO)



Zaskroniec zwyczajny z racji swej liczebności jest najczęstszą ofiarą kolizji podczas przekraczania dróg przecinających ich środowisko (PM/LTO)



Korzystająca z ciepła nagrzanego asfaltu jaszczurka zwinka (PM/LTO)



Wyrzewające się na asfalcie żmije zygzakowate... (PM/LTO)



...równie często giną pod kołami samochodów (PM/LTO)



Przemy dla gadów – przykład aktywnej ochrony gadów w Roztoczańskim Parku Narodowym (PM/LTO)

Czym jest śmiertelność w wyniku rozjeżdżenia przez pojazdy oraz przypadkowe rozdeptywanie wszędzie tam gdzie jeździmy czy chodzimy?

Czym jest przekształcanie siedlisk, w których te gatunki żyły zanim my – ludzie – zaczęliśmy z tych siedlisk korzystać na swój sposób?

Czym jest wreszcie celowe zabijanie wynikające z negatywnego nastawienia ludzi do węży, mające swą wątłą podbudowę w braku podstawowej wiedzy?



(PM/LTO)

**Sami, jako ludzie, jesteśmy częścią przyrody.
Nie zadawajmy jej niepotrzebnego bólu...**

Drodzy Przyjaciele Przyrody!

Przekazujemy w Wasze ręce cztery foldery tematyczne o roztoczańskich płazach, gadach, ptakach i nietoperzach. Dzięki realizacji projektu „Ochrona gatunków i siedlisk Natura 2000 na obszarze Roztoczańskiego Parku Narodowego” została zapewniona dodatkowa ochrona wybranym gatunkom fauny, a działania objęły również ich ulubione siedliska. Działania podejmowane w ramach projektu mają na celu czynną ochronę przyrody, zarówno ożywionej, jak i nieożywionej, ze szczególnym uwzględnieniem utrzymania warunków wodnych sprzyjających zachowaniu siedlisk mokradłowych oraz środowiska bytowania gatunków zwierząt związanych ze środowiskiem wodnym. Gatunki i siedliska związane z występowaniem wody należą do najbardziej zagrożonych komponentów przyrodniczych roztoczańskiej przyrody i stanowią bardzo istotną składową różnorodności biologicznej Roztoczańskiego Parku Narodowego.

Działaniami ochronnymi objęliśmy dwanaście zagrożonych i rzadkich gatunków zwierząt – traszkę grzebieniastą, kumaka nizinnego, żółwia błotnego, bociana czarnego, orlika krzykliwego, derkacza, sóweczkę, puszczyka uralskiego, mopka, nocka łydkowłosego, nocka Bechsteina i nocka dużego, z którymi, między innymi, będziecie mogli zapoznać się bliżej w naszych wydawnictwach. Dzięki projektowi zadbałiśmy także o poprawę stanu i ochronę siedlisk borów bagiennych i torfowisk wysokich, poprawę retencji wód oraz utrzymanie ekosystemów nieleśnych.

Projekt obejmuje także wiele działań informacyjno-promocyjnych. Dzięki jednemu z nich możemy przekazać Państwu tę publikację.

*Beata Grabowska – kierownik–koordynator projektu
Andrzej Wojtyło – dyrektor Roztoczańskiego Parku Narodowego*